

Výroční zpráva 2015



PONTE D22, z.ú.

Obsah

Úvodní slovo.....	str.3
O nás.....	str.4
Zpráva o činnosti za rok 2015.....	str.8
Hospodaření v roce 2015.....	str.9

Úvodní slovo

Vážení,
chtěla bych se s Vámi podělit o zkušenosti, zážitky a události v naší organizaci v roce 2015.

Počátek března byl poznamenán smutnou zprávou. Po dvou a půl letech v kómatu zemřela zakladatelka a první ředitelka paní Ladka Dolínková. Vzpomínáme na její elán, krásnou člověčinu a snažíme se pokračovat tak, abychom ctili její původní ideu.

Rozhodnutím valné hromady O.s.DOLLY a v souladu se zákonem jsme realizovali transformaci našeho občanského sdružení na ústav PONTE D22. Změnili jsme formu, název i sídlo organizace. Vše se podařilo dokončit až v letních měsících, časově i organizačně to bylo poměrně náročné období. V souvislosti s tímto jsme také vytvořili nové logo, grafiku tiskovin a novou podobu dostaly i naše webové stránky.

V roce 2015 jsme získali na dotacích pro sociální službu o 200 000,-Kč méně, než je nutné pro její standardní průběh, koncem roku jsme proto byli nuceni omezit mzdové výdaje, které jsou největší položkou našeho rozpočtu. Tato každoroční nejistota ve financování ovlivňuje naši práci, možnost plánování, rozvoj služeb, motivaci zaměstnanců..... Při poskytování terénních odlehčovacích služeb jsme odvedli pro celkem 16 klientů 2757 hodin přímé péče a 60 hodin fakultativních služeb.

Terénní forma služeb je pro uživatele prioritou, přejí si co nejdéle zůstat v domácím prostředí. Myslím si, že se naše služby se stále těší dobré pověsti, uživatelé se vracejí, poskytují o nás dobré reference svým známým, sousedům. Naše priority při poskytování těchto služeb jsou formulovány ve veřejném závazku.

Po celý rok jsme se opět účastnili komunitního plánování na Praze 22, podařilo se uspořádat další úspěšný ročník Dne sociálních služeb na Praze 22, sestavit plán rozvoje služeb na další období a vydat adresář těchto služeb. Koncem roku PONTE vyhlásilo anketu „Sousedíme si“, která byla vyvěšena na webových stránkách naší organizace i úřadu MČ Prahy 22. Lidé v ní měli možnost hlasovat pro návrhy nových aktivit, služeb, které by v městské části uvítali. Z deseti návrhů nejvíce hlasů získal záměr vybudovat veřejné ohniště. Za podpory radnice a sponzorů jej chceme v roce 2016 realizovat.

Naši zaměstnanci se účastnili pravidelných supervizí a vzdělávání v rozsahu, který je dán zákonem, pracovní kolektiv je stabilizovaný.

O naší činnosti jsme informovali pravidelně prostřednictvím Zpravodaje MČ Praha 22, Portálu 22, regionálních novin, letáčků, sociálních sítí, na webu organizace apod. Spolupracovali jsme s dalšími organizacemi, účastnili jsme se konferencí a workshopů s cílem získání zajímavých informací a nových nápadů, předání dobrých zkušeností.

V září jsme se zapojili do prvního ročníku charitativního turnaje v plážovém volejbale smíšených dvojic - Beach Help Cup 2015. 32 soutěžních týmů podpořilo stejný počet organizací poskytujících sociální služby v Praze a okolí.

V listopadu jsme pomáhali v rámci kampaně Národní potravinové sbírky. Chci poděkovat všem zapojeným dobrovolníkům i dárcům. Podařilo se nám vybrat skoro 200 kg potravin pro sociálně slabé rodiny, lidi bez domova, seniory z MČ Prahy 22.

Chci opět poděkovat mým kolegům za to, že odvádějí výbornou práci i přes všechny náročné situace, které sociální služby přináší. Vážím si jejich přístupu, empatie, lidskosti..... schopnosti pracovat dobře v týmu, užít si společně i mimopracovní chvíle.

Jsem ráda za přátele, lidi i firmy z okolí, kteří nám nezištně a dobrovolně pomáhají, přichází s nápady a jsou pro nás inspirací, děkuji za finanční i materiální podporu.

Romana Hájková
zakladatelka a ředitelka PONTE D22, z.ú.

O PONTE

Kdo jsme ?

PONTE D22, z.ú. je nestátní nezisková organizace založená v roce 2001, opětovně zahájila svou činnost po delší pauze v roce 2009, do poloviny roku 2014 pod původním názvem Občanské sdružení DOLLY.

Účel, předmět činnosti

1. Ústav vzniká za účelem provozování společensky prospěšných činností.
2. Posláním ústavu je umožnit lidem, kteří nemají stejné podmínky jako většinová společnost, seberealizaci a důstojný život.
3. Za účelem naplnění poslání realizuje ústav pro širokou veřejnost tyto společensky prospěšné činnosti:
 - a) zřízení a provozování sociálních služeb pro lidi s postižením, chronickým onemocněním, seniory, děti a mládež
 - b) činnosti vedoucí k sociální integraci, k prosazování rovných příležitostí pro všechny, k zaměstnávání lidí s postižením nebo lidí obtížně zaměstnatelných
 - c) osvětové, vzdělávací, poradenské činnosti
 - d) vydávání vzdělávacích, metodických a informačních materiálů
 - e) materiální pomoc a krizová intervence lidem v tíživé životní situaci
 - f) provozování komunitního centra s aktivitami pro širokou veřejnost
 - g) pořádání kulturních, společenských, rekreačních akcí pro lidi s postižením, seniory, děti a mládež

Služby jdou za klientem, posilují rodinu, komunitu

Zaměřujeme se na posílení vlastních kompetencí klientů, rozvoj nebo udržení jejich schopností, respektujeme individualitu, osobnost, specifické potřeby rodiny.

Chceme přispívat k pocitu sounáležitosti komunity.

Kvalita služeb a profesionalita

Jako registrovaný poskytovatel sociálních služeb dodržujeme Standardy kvality sociálních služeb. Jsme stále se rozvíjející, otevřená organizace. Dbáme na trvalý růst odborných znalostí a dovedností zaměstnanců a dodržování etických pravidel vůči klientům i sobě navzájem.

Hodnoty PONTE D22

Naše služby vytvářejí lidé - zaměstnanci, dobrovolníci a všichni, kteří jsou ochotni nám pomoci nebo přispět. Jimi sdílené hodnoty, na kterých se společně shodli, jsou následující:

Důvěra

Důvěru budujeme každý den, zejména tím, že nabízíme pravdivé, dostupné a srozumitelné informace o našich službách, dostáváme svým závazkům, plníme vzájemné dohody.

Důstojnost

Důstojnost pro nás znamená především respekt a úcta k člověku obecně – k uživatelům, zaměstnancům, dobrovolníkům, veřejnosti.

Odpovědnost

Snažíme se přistupovat k práci odpovědně a s vědomím, že to jak pracujeme, působí nejen na uživatele, zaměstnance, ale i na naši pověst v blízkém okolí, oboru. Sdílení zkušeností přináší prospěch dalším lidem.

Kvalita

Snažíme se být profesionály ve všem, co děláme. Je stále co zlepšovat, proto se neustále vzděláváme, přinášíme nové nápady, postupy a techniky, necháváme se inspirovat.

Hospodárnost

Uvědomujeme si hodnotu práce své i ostatních. Vážíme si času, který kdokoliv věnuje někomu druhému. Snažíme se účelně vynakládat prostředky – finance, čas....

Začlenění do společnosti

Život s postižením nebo stáří nejsou důvody pro to být sám a vzdát se radostí života. Podporujeme uživatele v tom, aby se nevzdávali svých sociálních vazeb, plánů, koníčků...

Organizační struktura 2015:

Zakladatelka, ředitelka: Romana Hájková

Správní rada - Ing. Ivana Vaničková – předsedkyně

Katarína Hrušková – členka

Bc. Tereza Hájková - členka

Revizor: Ing. Michala Demetrovičová

Poskytované služby, aktivity

A) Sociální služby:

V roce 2015 jsme měli dle zákona o sociálních službách 108/2006 Sb. registrovány odlehčovací služby.

PONTE D22 poskytuje odlehčovací služby lidem, kteří pečují o dospělého člena rodiny s postižením či chronickým onemocněním, seniora a žijí na území hlavního města Prahy.

Všichni pracovníci při každodenní práci s uživateli našich služeb respektují individualitu každého jedince, jeho svobodnou volbu a snaží se jednat dle jeho potřeb. Vždy musí být uživateli zachován jejich pocit důstojnosti, a jsou to oni, kdo rozhodují, jak má konkrétní práce s nimi vypadat. To se samozřejmě odráží zejména v jejich individuálním plánování, plán každého konkrétního uživatele je přizpůsoben jeho potřebám a ne potřebám organizace.

Na situaci jednotlivých uživatelů je pohlíženo v širších souvislostech, zaměřujeme se na celek. Spolupracujeme s jejich rodinami i jinými odborníky, kteří nám jsou či mohou být nápomocni v řešení jejich mnohdy nelehké životní situace.

Cílem celé naší práce v rámci odlehčovacích služeb je umožnit pečovateli regenerovat své síly, vyřídit si své záležitosti a také oddálit či dokonce zamezit umístění jejich blízkých do pobytového zařízení. Poskytováním co možná nejvyšší míry podpory namísto péče rozvíjíme jejich samostatnost a podporujeme sociální začleňování.

Počet hodin přímé péče byl o málo nižší než v roce předchozím, protože jsme nezískali dotaci v požadované výši a není možné službu financovat z omezených rezerv organizace, které jsou určeny primárně pro překlenutí počátku roku.

Naši uživatelé i jejich blízcí jsou se službou velmi spokojeni, což také i veřejně vyjadřují. Nově jsme poskytovali služby lidem na vozíku, kde bylo třeba osvojit si nové techniky při péči o ně (práce s manipulační rampou apod.).

Stále se setkáváme s pochopitelným odkládáním podávání žádostí do pobytových zařízení, senioři i ve velmi špatném zdravotním stavu si přejí zůstat ve svém prostředí. Většina řeší umístění až při nutnosti celodenní zdravotní péče.

Během relativně krátké doby jsme museli přijmout zprávu o úmrtí třech našich uživatelů, se kterými jsme dlouhodobě pracovali.

Jejich rodiny nám zaslaly děkovné dopisy, čehož si velmi vážíme. Je to důkazem toho, že naše práce je nejen potřebná, ale také ceněná.

V srpnu proběhla v organizaci kontrola registračních podmínek z MHMP, vše bylo splněno bez závad.

B) Komunitní centrum:

KC funguje jako zázemí pro sociální služby a dále zajišťuje aktivity pro širokou veřejnost po celý týden.

1. KLUBY

PRO MAMINKY S DĚTMI

Prostor pro maminky s dětmi (setkávání, společné tvořivé aktivity, práce s počítačem s připojením na internet, pořádání oslav, besídek, burzy ošacení aj.).

Privátní klub maminek

PÁ: 17 – 19 hod.

Hernička KIDDOS

ČT: 9.30 – 11.30 hod.

DESKOVÉ HRY

ST: od 19 hod.

ŠACHY

PO: 14 – 15 hod.

2. KURZY

HUDEBNÍ KURZY Yamaha Class pro předškolní děti

ÚT: 15 – 18 hod.

ST: 9 – 12 hod.

KURZ SIDEREA – orient.tance (do 6/2015)

KURZ TAI CHI

PO: 18 – 19 hod.

3. TURISTICKO-POZNÁVACÍ AKTIVITY

Nabízíme pomoc při organizaci těchto aktivit: cestovatelské besedy (k dispozici projekční technika), turistické vycházky v rámci zdravého životního stylu, vycházky za účelem poznání (výstavy, památky v okolí, příroda, zdolávání přírodních překážek), pořádání her a soutěží v přírodě - pro všechny věkové kategorie.

4. ZÁJMOVÉ AKTIVITY A KONÍČKY

Nabízíme prostor pro Vaše další aktivity.

V prostorách KC je možné realizovat různorodé volnočasové činnosti – besedy, turnaje, tvořivé dílničky apod.

5. KLUB NEORGANIZOVANÝCH DĚTÍ A MLÁDEŽE

Pondělí až čtvrtek od 12 do 16 hod. nabízíme prostor pro volnočasové aktivity školních dětí a mladých lidí. V prázdninových termínech (jaro, léto) probíhají příměstské tábory.

6. PRONÁJEM PROSTOR PRO SOUKROMÉ I FIREMNÍ ÚČELY

Rodinné a firemní oslavy, školení, kurzy, mikulášské, vánoční besídky apod. - předsíň, 1 velká místnost 60 m², toalety, vybavená kuchyňka, projekční technika. Maximální kapacita cca 30 osob.



7. DOPLŇKOVÉ SLUŽBY

Možnost použití PC s připojením na internet, kopírování, vytištění, laminace dokumentů...

Aktivity v průběhu roku:

leden	Rodinná oslava
únor	Kurz : Zdobení dortů
březen	Družinové tvoření – výroba šumivých koulí do koupele Jarní bazar oblečení a hraček
duben	Kurz: Zdobení dortů
květen	Kurz: Zdobení dortů
červen	Akce s družinou – venkovní bojová hra Kurz: Zdobení dortů Teambuilding Beroun
červenec	Letní příměstský tábor (dva týdny)
srpen	Změna Dolly – Ponte, nový web, polepy výloh, vizitky, letáčky atd.
září	Charitativní turnaj ve volejbalu - BEACH HELP CUP Účast na Dni sociálních služeb Prahy 22 Rodinné Konstelace Kurz: Zdobení dortů



říjen	Halloween - tvoření s dospělými i dětmi – dlabání dýní, květinové dekorace, soutěž masek, disco – ve spolupráci s restaurací Jezera Kurz: Zdobení dortů
listopad	Zahájení : Hernička KIDDOS Účast na Národní potravinové sbírce Kurz: Zdobení dortů
prosinec	Mikulášské akce Kurz: Zdobení dortů Vánoční večírek

C) Služby pro rodinu: HLÍDÁNÍ DĚTÍ, DOPROVODY

Poskytujeme službu hlídání dětí v domácím prostředí na základě živnostenského oprávnění, přednostně na Praze 22, 10, 4. Služba je zajišťována v pondělí až pátek, v časech dle požadavků klientů a možností poskytovatele, o víkendech pouze v naléhavých případech. Službu zajišťují naše zaměstnankyně - pečovatelky, zdravotní sestry, absolventky příslušných kurzů, ženy s praxí. Součástí péče může být po domluvě i doučování, výuka cizího jazyka, doprovody na kroužky apod. Garantujeme osobní přístup, důraz na flexibilitu a profesionalitu, respektujeme požadavky rodiny.



Zpráva o činnosti PONTE D22 v roce 2015

V roce 2015 jsme se transformovali z původního Občanského sdružení DOLLY na zapsaný ústav s názvem PONTE D22, změnili jsme logo, webové stránky. Pokračovali jsme v poskytování sociálních služeb, jejichž potřeba vzešla z výsledků komunitního plánování Prahy 22. Celý rok bylo také v provozu Komunitní centrum – probíhaly zde pravidelné kurzy a kluby, příměstské tábory, celoročně jsme připravovali aktivity pro různé cílové skupiny. Poskytovali jsme také služby pro rodinu – hlídání dětí a doprovody. Opět jsme se zapojili do podzimní Národní potravinové sbírky, v průběhu roku jsme zajišťovali potravinovou pomoc pro sociálně slabé rodiny, lidi bez domova, seniory na Praze 22. Účastnili jsme se komunitního plánování na Praze 22, prezentovali se na dalším úspěšném ročníku Dne sociálních služeb na Praze 22 a v adresáři služeb, zapojili se do sestavení plánu rozvoje služeb na další období.

Vyhlásili jsme anketu „Sousedíme si“ na podporu komunitního života na území městské části a výstupy z ní chceme postupně realizovat. Účastnili jsme se prvního ročníku charitativního turnaje v plážovém volejbalu smíšených dvojic Beach Help Cup 2015. Pořádající organizací byla Hornomlýnská o.p.s. a výtěžek byl věnován organizacím poskytující sociální služby v Praze.

Stále se nepodařilo realizovat rekonstrukci suterénu a přístavby, vše závisí na rozpočtu vlastníka. Nemožnost využití těchto prostor omezuje plánované aktivity organizace.

Pracovní tým :

Na činnostech PONTE D22 se v roce 2015 podíleli :

ředitelka – Romana Hájková

vedoucí prac. v soc.sloužbách, metodička – Mgr. Ladislava Juříčková

sociální pracovnice, poradenství – Mgr. Adéla Zabilanská

koordinátorka KC, admin.pracovnice – Lenka Váchalová, DiS.

pracovnice v přímé péči - Tatjana Mišeková

Lenka Nosková

Jana Janatová

Iveta Wobstová

Květoslava Stieberová

správa webu, tvorba nových web.stránek

– Tomáš Vepřek

účetní – Petr Šibrava

mzdová účetní – Ing. Alena Šťastná

supervize – RNDr. Renata Svobodová

lektoři kurzů, klubů, příměstských táborů

Statistiky za rok 2015:

Odlehčovací služby – 16 klientů, celkem 2757 hodin přímé péče a 60 hodin fakultativních služeb

Komunitní centrum – pravidelné kurzy – týdně 50 lidí + akce v průběhu roku cca 480 návštěvníků (vzděl.kurzy, přednášky, příměstský tábor, akce pro děti, školní družinu, oslavy...)

Vzdělávání, prezentace veřejnosti:

akreditované kurzy pro prac.v soc.sloužbách, semináře, workshopy pro vedoucí

pracovníky, interní vzdělávání

účast na Dni sociálních služeb v Uhříněvsi

prezentace v Katalogu soc.sloužeb Prahy 22

Portál 22

www.praha22.cz

Uhříněveský Zpravodaj

www.prahavolnocasova.cz

noviny Náš region

Beach Help Cup

Národní potravinová sbírka

Hospodaření sdružení v roce 2015

Zdroje financování 2015

Děkujeme za pomoc a podporu, finanční i věcné dary, za ochotu pomáhat.....

Veřejné zdroje



MPSV 592 000,- Kč



MHMP 205 000,- Kč

Obce



Městská část Praha 22

pronájem prostor za 1,-Kč

10 000,- (příměstský tábor, akce KC pro děti)

Dárci

Cummins Czech Republic, s.r.o. – polepy, banner, tiskoviny

GreenCube, s.r.o.– správa PC zdarma

Dr.Müller Pharma – dárkové vánoční balíčky

Portal 22, Náš region – inzerce zdarma

Kompakt s.r.o. – pronájem sociálního automobilu – 1,-/rok

Restaurace Jezera – pronájem prostor na akci pro děti

Dobrovolníci

Jolana Michálková – příměstské tábory

Děkujeme také ostatním dárcům, kteří si nepřáli být jmenováni.

BILANCE ROKU 2015 (v tis. Kč)

AKTIVA	I.1.	31.12.
A. Dlouhodobý majetek	0	0
I. Dlouhodobý nehmotný majetek	10	10
- drobný dlouhodobý nehmotný majetek	10	10
II. Dlouhodobý hmotný majetek	88	88
- drobný dlouhodobý hmotný majetek	88	88
IV. Oprávky k dlouhodobému majetku	-98	- 98
- oprávky k dlouhodob. nehmot. maj.	- 10	- 10
- oprávky k dlouhodob. hmot. maj.	-88	- 88
B. Krátkodobý majetek	581	522
II. Pohledávky	60	44
- odběratelé	32	23
- poskytnuté zálohy	28	21
- daně z mezd	0	1
III. Krátkodobý finanční majetek	517	471
- pokladna	6	22
- účty v bankách	511	449
IV. Jiná aktiva	4	6
- náklady příštích období	4	6
Úhrn aktiv celkem	581	522
PASIVA	I.1.	31.12.
A. Vlastní zdroje	476	446
II. Výsledek hospodaření	476	446
- účet výsledku hospodaření	X	-30
- výsledek hospodaření ve schvalovacím řízení	34	X
- nerozdělený zisk, neuhrazená ztráta minulých let	442	476
B. Cizí zdroje	105	76
III. Krátkodobé závazky	105	74
- dodavatelé	7	0
- závazky vůči zaměstnancům	55	41
- závazky k institucím soc. zabezp. a zdrav. poj.	26	20
- ostatní přímé daně	8	0
- závazky z přijatých dotací	0	2
- dohadné účty pasivní	9	11
IV. Jiná pasiva	0	2
- výnosy příštích období	0	2
Úhrn pasiv celkem	581	522

VÝKAZ ZISKŮ A ZTRÁT ROKU 2015 (v tis. Kč)

VÝNOSY	hlavní činnost
Tržby za vlastní výrobky a služby	326
Provozní dotace ze státního rozpočtu ČR	592
Příspěvky z rozpočtu vyšších územně správních celků	205
Příspěvky z rozpočtu nižších územně správních celků	8
Finanční a nefinanční dary fyzických osob	3
Finanční a nefinanční dary podnikatelských subjektů	5
Výnosy celkem	1 140

NÁKLADY	
Spotřeba materiálu	17
Spotřeba energií	47
Opravy a údržba	30
Náklady na služby	91
Mzdové náklady	788
Zákonné a ostatní sociální pojištění a náklady	213
Daně a poplatky	2
Ostatní náklady	25
Náklady celkem	1 213

VÝNOSY	hospodářská činnost
Tržby za vlastní výrobky a služby	46
Výnosy celkem	46

NÁKLADY	hospodářská činnost
Spotřeba energie	3
Opravy a udržování	1
Náklady celkem	4

Hospodářský výsledek před zdaněním	-30
Daň z příjmů	0
Hospodářský výsledek po zdanění	-30

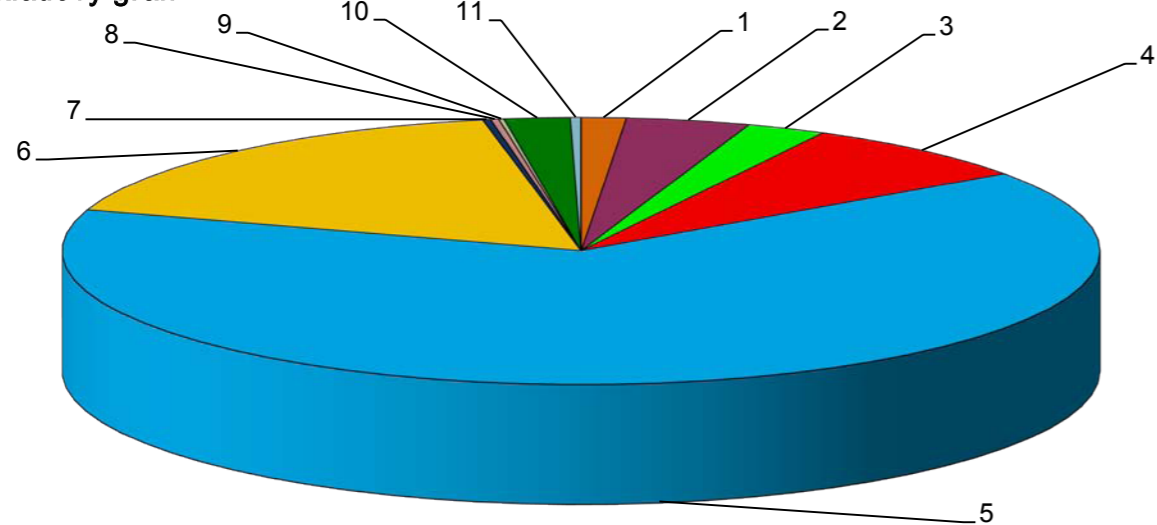
STRUKTURA VÝNOSŮ A NÁKLADŮ ROKU 2015 (v tisících Kč)

NÁKLADY:

1. spotřeba materiálu	17	1,40 %
2. spotřeba energií	47	3,86 %
3. opravy a udržování	30	2,47 %
4. ostatní služby	91	7,48 %
5. mzdové náklady	788	64,74 %
6. zákonné sociální pojištění	207	17,01 %
7. ostatní sociální pojištění	3	0,25 %
8. zákonné sociální náklady	3	0,25 %
9. daně a poplatky	2	0,16 %
10. ostatní náklady	25	2,05 %
11. náklady z hospodářské činnosti	4	0,33 %

NÁKLADY CELKEM **1 217** **100,00**

Nákladový graf:

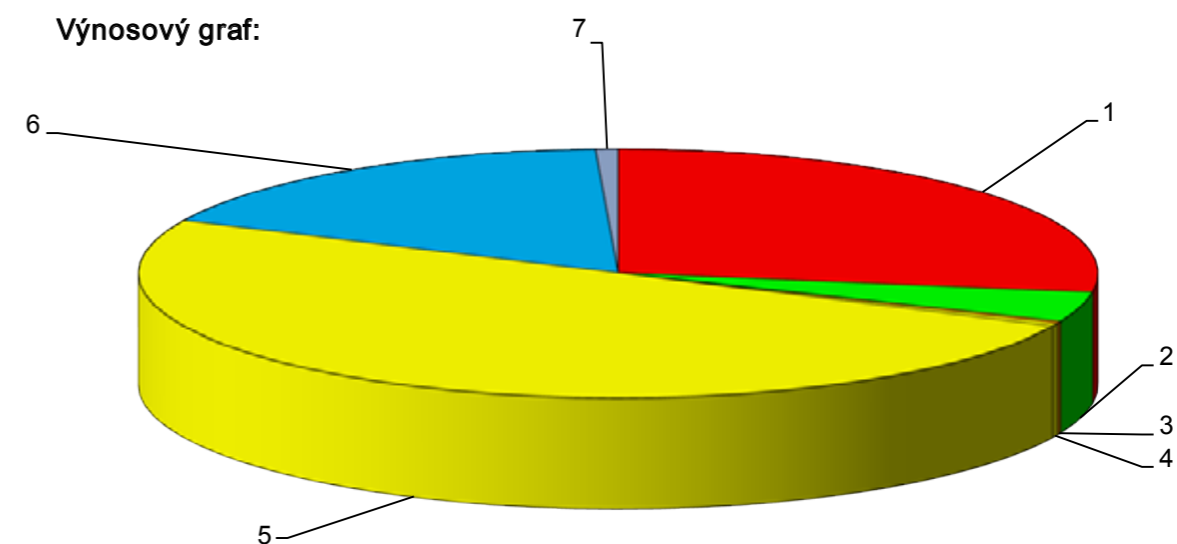


VÝNOSY:

1. tržby za vlastní služby z hlavní činnosti	326	27,49 %
2. tržby za služby z hospodářské činnosti	46	3,88 %
3. finanční a nefinanční dary fyzických osob	3	0,25 %
4. finanční a nefinanční dary právnických osob	5	0,42 %
5. provozní příspěvek z MPSV ČR	592	49,92 %
6. provozní příspěvek z MHMP	205	17,28 %
7. provozní příspěvek od MČ Praha 22	9	0,76 %

VÝNOSY CELKEM **1 186** **100,00 %**

Výnosový graf:





www.ponte-zu.cz